

LYCONET COMPENSATION PLAN

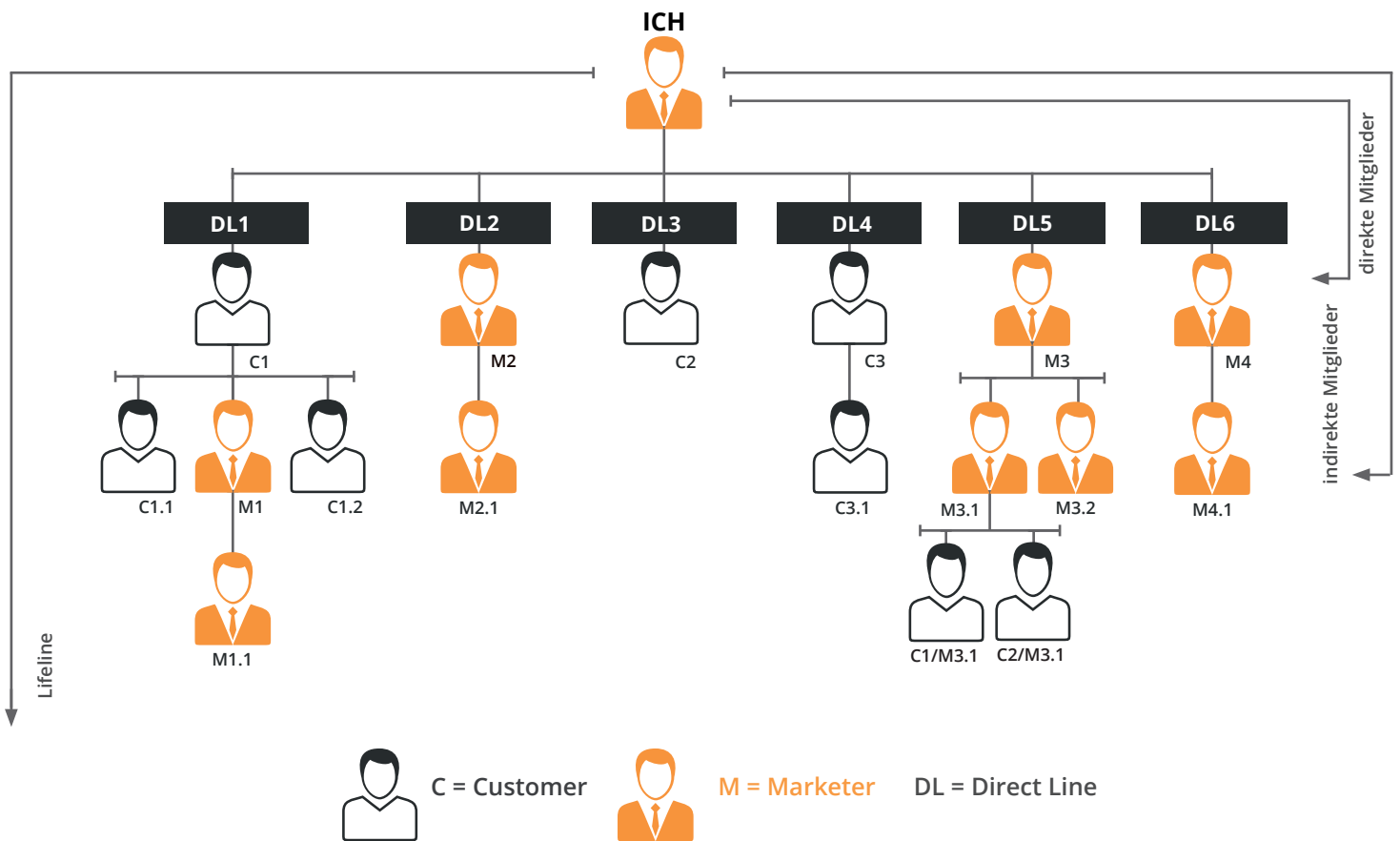
Anlage 1 der Lyconet Vereinbarung
für unabhängige Lyconet Marketer
Medieninhaber und Herausgeber:
Lyconet International AG
Orbi Tower
Thomas-Klestil-Platz 13
1030 Wien, Österreich
eingetragen unter der Firmenbuchnummer
FN 503414s beim Handelsgericht Wien

VERSION 01.07.2020

INHALTSVERZEICHNIS

| | |
|--|-----------|
| MITGLIEDSTYPEN | 3 |
| ÜBERSICHT DER PROGRAMME | 4 |
| CASHBACK WORLD PROGRAMM | 4 |
| Cashback | 4 |
| Shopping Points | 4 |
| LYCONET MARKETING PROGRAMM | 5 |
| Career Boost Program | 5 |
| Vergütungsberechtigung | 6 |
| Auszahlungsberechtigung | 6 |
| CAREER BOOST PROGRAM | 7 |
| Bestätigung eines Career Level | 9 |
| Fixierung eines Career Level | 9 |
| Vergütungen aus dem Career Boost Program | 9 |
| Career Bonus | 9 |
| Career Commission | 10 |
| BALANCE PROGRAM | 11 |

MITGLIEDSTYPEN



KUNDE DER CASHBACK WORLD (CUSTOMER)

Als Kunde eines Marketers werden alle Mitglieder der Cashback World bis zum nächsten Marketer bezeichnet, die keine Lyconet Vereinbarung abgeschlossen haben und daher keine Marketer sind. In der obigen Grafik sind „C1“, „C1.1“, „C1.2“, „C2“, „C3“ und „C3.1“ die Kunden (Customers) des Marketers „ICH“. Folglich sind „C1/M3.1“ und „C2/M3.1“ Kunden (Customers) des Marketers „M3.1“.

UNABHÄNGIGER LYCONET MARKETER

(INDEPENDENT LYCONET MARKETER)

Als unabhängiger Lyconet Marketer (kurz „Marketer“) wird jedes Mitglied bezeichnet, das auf Grundlage der Lyconet Vereinbarung vertrieblich tätig wird.






→ LYCONET SHOPPING-BERATER

Als Shopping-Berater werden alle Marketer bezeichnet, die sich noch nie in einem Career Level befanden.

→ LYCONET PREMIUM MARKETER

Als Premium Marketer werden alle Marketer bezeichnet, die ein Career Level erreicht haben. Der Status „Premium Marketer“ bleibt erhalten, solange die Lyconet Vereinbarung des Marketers besteht, auch wenn sich der Marketer in keinem Career Level mehr befindet.

ÜBERSICHT DER PROGRAMME

| |  CASHBACK WORLD | PROGRAMM |  LYCONET | MARKETING PROGRAMM |
|---|---|--|--|---------------------------|
| |  Cashback |  Deals |  Wertung der Shopping Points im Lyconet Marketing Programm | |
| Einkäufe bei Partnerunternehmen der Cashback World | ✓ | ✓ | | ✓ |
| Vermittlung eines Cashback World Partner Program an potenzielle Partnerunternehmen der Cashback World | ✗ | ✗ | | ✓ |
| Promotion & Incentives* | ✗ | ✓ | | ✗ |

* Im Rahmen von Sonderaktionen werden innerhalb des Cashback World Programms Shopping Points vergeben, die Mitglieder der Cashback World gegen Deals einlösen können.

CASHBACK WORLD PROGRAMM

Jeder Marketer, der sich für das Cashback World Programm registriert, erhält auf Grundlage der Allgemeinen Geschäftsbedingungen für Cashback World Mitglieder folgende Vorteile:

→ CASHBACK

Bis zu 5% des Einkaufsumsatzes erhält das Cashback World Mitglied als Cashback bei jedem Einkauf bei Online- und Offline-Partnerunternehmen der Cashback World.



→ SHOPPING POINTS

Bei jedem Einkauf bei Online- und Offline-Partnerunternehmen der Cashback World sammelt das Mitglied Shopping Points (SP). Diese Shopping Points können dann gegen attraktive Shopping Point Deals eingelöst werden.



LYCONET MARKETING PROGRAMM

Jeder Marketer nimmt am Lyconet Marketing Programm teil. Dieses umfasst das Career Boost Program. Das Lyconet Marketing Programm ermöglicht dem Marketer Vergütungen im Rahmen der Lyconet Vereinbarung.

Die Berechnung der Vergütungen erfolgt innerhalb von Produktionswochen bzw. Produktionsmonaten. Eine Produktionswoche dauert von Mittwoch bis Dienstag. Die Produktionsmonate werden jährlich im Vorhinein bekannt gegeben und sind nach dem Log-in auf www.lyconet.com im Download-Bereich ersichtlich. Ein Produktionsmonat besteht aus 4 bzw. 5 Produktionswochen.

Die Berechnungsbasis für sämtliche Vergütungen des Lyconet Marketing Programms bilden die für das Career Boost Program jeweils gewerteten Shopping Points+ (SP+).

→ CAREER BOOST PROGRAM

Für das Career Boost Program gewertete SP+ aus dem gesamten Shopping Network eines Marketers (d.h. aus seiner gesamten Lifeline und auch aus persönlichen Einkäufen bzw. Bestellungen) werden monatlich gutgeschrieben und im Career Boost Program verrechnet. Daraus können Vergütungen für den Marketer entstehen.



→ VERGÜTUNGSBERECHTIGUNG

Für sämtliche Vergütungen im Lyconet Marketing Programm gilt die Vergütungsberechtigung als Voraussetzung. Um die Vergütungsberechtigung zu erlangen, benötigt der Marketer 50 für das Career Boost Program gewertete SP+ in der aktuellen Woche + in max. 5 vorangegangenen Wochen. Gewertet werden die SP+ der eigenen Kunden bzw. Mitglieder der Cashback World sowie die persönlichen SP+ aus eigenen vollbezahlten Einkäufen (Voraussetzung: Akzeptanz der Allgemeinen Geschäftsbedingungen für Cashback World Mitglieder) und Bestellungen.

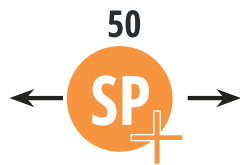
Erlangt der Marketer die 50 SP+ durch die oben genannten Kriterien, erhält er die Vergütungsberechtigung für die **aktuelle Woche + 5 weitere Wochen**.

BEISPIEL 1:

| | | | |
|----------------|-----------|------------|----------|
| Woche 1 | 9 | SP+ | 🔒 |
| Woche 2 | 7 | SP+ | 🔒 |
| Woche 3 | 16 | SP+ | 🔒 |
| Woche 4 | 8 | SP+ | 🔒 |
| Woche 5 | 0 | SP+ | 🔒 |
| Woche 6 | 10 | SP+ | 🔓 |
| Woche 7 | - | SP+ | 🔓 |
| Woche 8 | - | SP+ | 🔓 |
| Woche 9 | - | SP+ | 🔓 |
| Woche 10 | - | SP+ | 🔓 |
| Woche 11 | - | SP+ | 🔓 |

BEISPIEL 2:

| | | | |
|----------------|----------|------------|----------|
| Woche 1 | 30 | SP+ | 🔒 |
| Woche 2 | 15 | SP+ | 🔒 |
| Woche 3 | 5 | SP+ | 🔓 |
| Woche 4 | - | SP+ | 🔓 |
| Woche 5 | - | SP+ | 🔓 |
| Woche 6 | - | SP+ | 🔓 |
| Woche 7 | - | SP+ | 🔓 |
| Woche 8 | - | SP+ | 🔓 |



Ist der Marketer nicht vergütungsberechtigt, werden Vergütungen nicht angesammelt und können in weiterer Folge auch nicht zur Auszahlung gebracht werden.

BEISPIEL: ANSPRUCH AUF VERGÜTUNGEN

| Produktions-woche | Vergütungs-berechtigung | Career Commission Career Bonus |
|-------------------|-------------------------|--------------------------------|
| Woche 1 | 🔒 | ✗ |
| Woche 2 | 🔒 | ✗ |
| Woche 3 | 🔓 | ✓ |
| Woche 4 | 🔓 | ✓ |
| Woche 5 | 🔓 | ✓ |
| Woche 6 | 🔓 | ✓ |
| Woche 7 | 🔓 | ✓ |
| Woche 8 | 🔓 | ✓ |

→ AUSZAHLUNGSBERECHTIGUNG

Damit die angesammelten Vergütungen eines Marketers mit Vergütungsberechtigung zur Auszahlung gebracht werden, muss der Marketer darüber hinaus auszahlungsberechtigt sein. Um die Auszahlungsberechtigung zu erlangen, muss der Marketer einmalig zumindest 5 aktive Kunden* haben.

* Als aktive Kunden eines Marketers werden alle registrierten Mitglieder des Cashback World Programms innerhalb seiner Lifeline bis zum nächsten Marketer bezeichnet, die keine Lyconet Vereinbarung abgeschlossen haben und daher keine Marketer sind und die zusätzlich einen Einkaufsumsatz in der Höhe von 10 EUR bei einem Partnerunternehmen getätigt haben. Direkt empfohlene Marketer sowie direkt empfohlene Partnerunternehmen, welche jeweils auch Mitglieder des Cashback World Programms sind, werden ebenfalls als aktive Kunden gewertet, sofern sie einen Einkaufsumsatz in der Höhe von 10 EUR bei einem Partnerunternehmen getätigt haben. Einkäufe eines eVoucher sind Einkäufen bei Partnerunternehmen gleichgestellt.

CAREER BOOST PROGRAM

Für das Career Boost Program gewertete SP+ des gesamten Shopping Network eines Marketers (d.h. aus seiner Lifeline sowie aus persönlichen Einkäufen bzw. Bestellungen) werden monatlich gutgeschrieben und im Career Boost Program verrechnet.



Um ein bestimmtes Career Level über das Career Boost Program erreichen zu können, muss der Marketer die folgenden Voraussetzungen **gemeinsam** erfüllen:

- 1.) Der Marketer muss gemeinsam mit seiner Lifeline im jeweiligen Produktionsmonat das in der nachstehenden Tabelle ausgewiesene, für das jeweilige Career Level erforderliche SP+ Gesamtvolumen generieren. Dabei werden alle im entsprechenden Beobachtungszeitraum generierten SP+ gewertet.
- 2.) In der Lifeline des Marketers muss von allen Linien des Marketers insgesamt die in der nachstehenden Tabelle ausgewiesene Mindestanzahl an SP+ generiert werden, wobei die SP+ aus zumindest 3 Linien stammen müssen und für jede Linie nur die in der nachstehenden Tabelle ausgewiesene Maximalanzahl an SP+ gewertet wird.

| Voraussetzung 1 | |
|-----------------|-------------------|
| Career Level | SP+ Gesamtvolumen |
| 1 | 600 |
| 2 | 1.600 |
| 3 | 6.000 |
| 4 | 20.000 |
| 5 | 50.000 |
| 6 | 200.000 |
| 7 | 500.000 |
| 8 | 1.250.000 |

| Voraussetzung 2 | | | |
|---------------------------------------|---|---------|---------|
| Mindestanzahl an SP+ aus allen Linien | Maximal gewertete Anzahl an SP+ pro Linie | | |
| | Linie 1 | Linie 2 | Linie 3 |
| 300 | 100 | 100 | 100 |
| 900 | 300 | 300 | 300 |
| 3.000 | 1.000 | 1.000 | 1.000 |
| 9.000 | 3.000 | 3.000 | 3.000 |
| 30.000 | 10.000 | 10.000 | 10.000 |
| 90.000 | 30.000 | 30.000 | 30.000 |
| 300.000 | 100.000 | 100.000 | 100.000 |
| 900.000 | 300.000 | 300.000 | 300.000 |

BEISPIEL 1:

Ein Marketer möchte das Career Level 2 erreichen. Die von ihm selbst und seiner Lifeline generierten SP+ verteilen sich folgendermaßen:

| Voraussetzung 1 | Linie 1 | Linie 2 | Linie 3 | Linie 4 | Linie 5 | Weitere Linien | Persönliche SP+ | Gesamt (generiert/erforderlich) | |
|-------------------|---------|---------|---------|---------|---------|----------------|-----------------|---------------------------------|---|
| SP+ Gesamtvolumen | 900 | 300 | 300 | 0 | 0 | 0 | 100 | 1.600/1.600 | ✓ |

| Voraussetzung 2 | Linie 1 | Linie 2 | Linie 3 | Linie 4 | Linie 5 | Weitere Linien | Persönliche SP+ | Gesamt (generiert/erforderlich) | |
|-----------------|---------|---------|---------|---------|---------|----------------|-----------------|---------------------------------|---|
| Gewertete SP+ | 300 | 300 | 300 | 0 | 0 | 0 | 0 | 900/900 | ✓ |

Der Marketer erfüllt beide Voraussetzungen und erreicht somit das Career Level 2.

BEISPIEL 2:

Ein Marketer möchte das Career Level 3 erreichen. Die von ihm selbst und seiner Lifeline generierten SP+ verteilen sich folgendermaßen:

| Voraussetzung 1 | Linie 1 | Linie 2 | Linie 3 | Linie 4 | Linie 5 | Weitere Linien | Persönliche SP+ | Gesamt (generiert/erforderlich) | |
|-------------------|---------|---------|---------|---------|---------|----------------|-----------------|---------------------------------|---|
| SP+ Gesamtvolumen | 4.000 | 1.300 | 400 | 300 | 100 | 100 | 200 | 6.400/6.000 | ✓ |

Der Marketer hat gemeinsam mit seiner Lifeline das erforderliche SP+ Gesamtvolumen erreicht und erfüllt somit die erste Voraussetzung für das Career Level 3.

| Voraussetzung 2 | Linie 1 | Linie 2 | Linie 3 | Linie 4 | Linie 5 | Weitere Linien | Persönliche SP+ | Gesamt (generiert/erforderlich) | |
|-----------------|---------|---------|---------|---------|---------|----------------|-----------------|---------------------------------|---|
| Gewertete SP+ | 1.000 | 1.000 | 400 | 300 | 100 | 100 | 0 | 2.900/3.000 | ✗ |

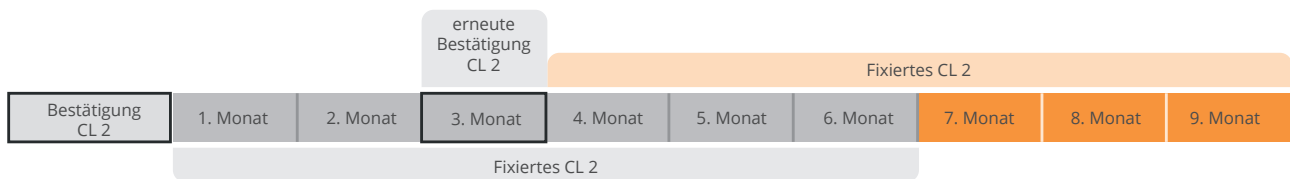
Um auch die 2. Voraussetzung zu erfüllen, müssten in seinen Linien in Summe noch weitere 100 SP+ generiert werden (mit Ausnahme von den Linien 1 und 2, in denen bereits die zulässige Maximalanzahl an gewerteten SP+ erreicht wurde).

→ BESTÄTIGUNG EINES CAREER LEVEL

Erreicht ein Marketer in einem Produktionsmonat die für ein bestimmtes Career Level erforderliche Anzahl an SP+, so gilt dieses Career Level als bestätigt.

→ FIXIERUNG EINES CAREER LEVEL

Bestätigt ein Marketer ein Career Level, so gilt dieses für die nächsten 6 Produktionsmonate als fixiert. Bestätigt der Marketer innerhalb dieser 6 Monate das fixierte Career Level erneut, so gilt das Career Level für weitere 6 Monate als fixiert. Bestätigt der Marketer innerhalb dieser 6 Monate das fixierte Career Level jedoch nicht, so gilt das darunterliegende Career Level für weitere 6 Monate als fixiert.



→ VERGÜTUNGEN AUS DEM CAREER BOOST PROGRAM

Mit dem Erreichen des jeweiligen Career Level können für den Marketer die folgenden monatlichen Vergütungen entstehen:

- Career Bonus
- Career Commission

Die Höhe des Career Bonus sowie der Faktor, der für die Berechnung der Career Commission herangezogen wird, sind vom Career Level des Marketers abhängig.

CAREER BONUS

Der Career Bonus wird monatlich auf Basis der im Berechnungszeitraum verbuchten SP+ berechnet.

Der Anspruch auf Career Bonus besteht in jedem Monat, in dem die erforderliche Anzahl an SP+ für die Bestätigung eines Career Level erreicht wird.

Berechnungsgrundlage sind die gesamten SP+ aus dem Shopping Network, d.h. aus der Lifeline des Marketers und aus persönlichen Einkäufen bzw. Bestellungen.

Berechnungszeitraum:
monatlich

Berechnungsgrundlage:
SP+, die im Career Boost
Program berücksichtigt werden

Voraussetzung:

- Bestätigtes Career Level
- Vergütungsberechtigung

CAREER BONUS



| Career Bonus je Career Level | | | | | | | | |
|------------------------------|--------|---------|---------|-----------|-----------|-----------|------------|------------|
| Career Level | 1 | 2 | 3 | 4 | 5 | 6 | 7 | 8 |
| Career Bonus | EUR 50 | EUR 200 | EUR 500 | EUR 1.200 | EUR 3.000 | EUR 8.000 | EUR 20.000 | EUR 50.000 |

CAREER COMMISSION

Die Career Commission wird monatlich aufgrund der im Berechnungszeitraum verbuchten SP+ berechnet.

Der Anspruch auf Career Commission besteht ab Bestätigung des Career Level 4 und gilt für die gesamte Dauer der Fixierung des jeweiligen Career Level (6 Monate). Berechnungsgrundlage sind die gesamten SP+ aus der Lifeline des Marketers und aus persönlichen Einkäufen bzw. Bestellungen.

Berechnungszeitraum:
monatlich

Berechnungsgrundlage:
SP+, die im Career Boost Program berücksichtigt werden

Voraussetzung:

- Bestätigtes bzw. fixiertes Career Level
- Vergütungsberechtigung

CAREER COMMISSION



| Career Commission je Career Level | | | | | | | | |
|-----------------------------------|---------------------|---------------------|---------------------|--------------------|--------------------|--------------------|--------------------|--------------------|
| Career Level | 1 | 2 | 3 | 4 | 5 | 6 | 7 | 8 |
| Career Commission | EUR 0,0250 pro SP+* | EUR 0,0325 pro SP+* | EUR 0,0375 pro SP+* | EUR 0,0425 pro SP+ | EUR 0,0475 pro SP+ | EUR 0,0525 pro SP+ | EUR 0,0575 pro SP+ | EUR 0,0625 pro SP+ |

SP+ aus eigenen Einkäufen bzw. Bestellungen, aus Einkäufen bzw. Bestellungen von Kunden sowie aus Einkäufen bzw. Bestellungen aller Marketer (ohne Career Level) aus der Lifeline und von deren Kunden werden mit dem vollen Faktor des jeweiligen bestätigten bzw. fixierten Career Level multipliziert (Career Commission multipliziert mit der Anzahl der SP+).

SP+ aus Einkäufen bzw. Bestellungen der Marketer aus einer direkten Linie, die sich in einem Career Level befinden (bestätigt oder fixiert), sowie SP+ aus Einkäufen bzw. Bestellungen von deren Kunden werden mit einem reduzierten Faktor (Differenz zwischen zwei Career Level) multipliziert, indem der Faktor des darunterliegenden Career Level von dem Faktor des darüberliegenden Career Level abgezogen wird.

BEISPIEL:

Ein Marketer hat das Career Level 6 bestätigt. Ein von ihm empfohlener Marketer hat im selben Produktionsmonat das Career Level 4 bestätigt. Die SP+ aus dieser direkten Linie werden dem Marketer mit Career Level 6 nur in der Höhe von 0,01 EUR pro SP+ vergütet. Diese 0,01 EUR stellen die Differenz zwischen dem von ihm erreichten Career Level 6 und dem Career Level 4 seines Marketers dar.

* Marketer, die das Career Level 1, 2 oder 3 erreicht haben, haben keinen Anspruch auf den Erhalt einer Career Commission. Die angegebenen Werte dienen lediglich der Berechnung des reduzierten Career Commission Faktors für SP+ aus Einkäufen bzw. Bestellungen der Marketer aus einer direkten Linie, die sich in einem Career Level befinden, sowie für SP+ aus Einkäufen bzw. Bestellungen von deren Kunden.

BALANCE PROGRAM*

Marketer, die das Career Level 1, 2 oder 3 erreicht haben, erhalten als zusätzlichen Benefit SP für das Balance Program.

Beim Balance Program handelt es sich um ein Incentive-Programm, dessen Funktionsweise in den Teilnahmebedingungen für das Balance Program erklärt wird, die sich im Download-Bereich des Marketers auf www.lyconet.com befinden. Im Balance Program werden sämtliche für das Balance Program gewerteten SP aus dem gesamten Shopping Network eines Marketers (d.h. aus seiner gesamten Lifeline und auch aus persönlichen Einkäufen bzw. Bestellungen) verbucht. Um erstmalig am Balance Program teilnehmen zu können, muss der Marketer gemeinsam mit seiner Lifeline mindestens 50 für das Balance Program gewertete SP generiert haben.

| Berechnung der SP für das Balance Program als zusätzlichen Benefit | | | |
|---|---------------|---------------|---------------|
| Career Level | 1 | 2 | 3 |
| SP Balance pro SP+ | 0,0250 | 0,0325 | 0,0375 |

Hat ein Marketer das Career Level 1, 2 oder 3 erreicht, so werden sämtliche SP+ aus eigenen Einkäufen bzw. Bestellungen, aus Einkäufen bzw. Bestellungen von Kunden sowie aus Einkäufen bzw. Bestellungen aller Marketer (ohne Career Level) aus der Lifeline und von deren Kunden mit dem vollen Faktor des jeweiligen bestätigten bzw. fixierten Career Level multipliziert und in Form von SP für das Balance Program gewertet.

SP+ aus Einkäufen bzw. Bestellungen der Marketer aus einer direkten Linie, die sich in einem Career Level befinden (bestätigt oder fixiert), sowie SP+ aus Einkäufen bzw. Bestellungen von deren Kunden werden mit einem reduzierten Faktor (Differenz zwischen zwei Career Level) multipliziert, indem der Faktor des darunterliegenden Career Level von dem Faktor des darüberliegenden Career Level abgezogen wird.

BEISPIEL:

Ein Marketer hat das Career Level 3 bestätigt. Ein von ihm empfohlener Marketer hat im selben Produktionsmonat das Career Level 1 bestätigt. Die SP+ aus dieser direkten Linie werden für den Marketer mit Career Level 3 nur mit dem Faktor 0,0125 multipliziert. Diese 0,0125 stellen die Differenz zwischen dem von ihm erreichten Career Level 3 und dem Career Level 1 seines Marketers dar.

* Lyconet behält sich das Recht vor, die Voraussetzungen für die Gewährung von SP für das Balance Program als zusätzlichen Benefit jederzeit und ohne Angabe von Gründen abzuändern bzw. das diesbezügliche Angebot auch zur Gänze einzustellen.